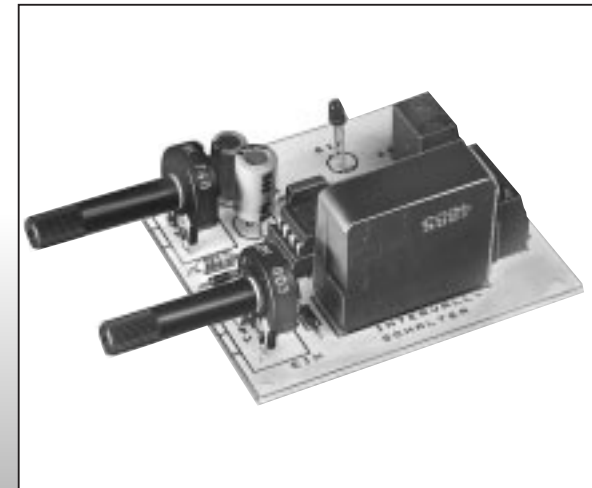


Präzisions- Intervallschalter

Best.-Nr.: 19 12 99



Impressum

Diese Bedienungsanleitung ist eine Publikation der Conrad Electronic GmbH, Klaus-Conrad-Straße 1, D-92240 Hirschau.

Alle Rechte einschließlich Übersetzung vorbehalten. Reproduktionen jeder Art, z. B. Fotokopie, Mikroverfilmung, oder die Erfassung in EDV-Anlagen, bedürfen der schriftlichen Genehmigung des Herausgebers.

Nachdruck, auch auszugsweise, verboten.

Diese Bedienungsanleitung entspricht dem technischen Stand bei Drucklegung. Änderung in Technik und Ausstattung vorbehalten.

Nachdruck mit freundlicher Genehmigung des ELECTRONIC ACTUELL Magazins.

© Copyright 1998 by Conrad Electronic GmbH. Printed in Germany. *047-01-98/01-M

100 %
Recycling-
papier.

Chlorfrei
gebleicht.



Wichtig! Unbedingt lesen!

Bei Schäden die durch Nichtbeachtung der Bedienungsanleitung entstehen, erlischt der Garantieanspruch. Für Folgeschäden, die daraus resultieren, übernehmen wir keine Haftung.

Inhaltsverzeichnis

	Seite
Betriebsbedingungen	3
Bestimmungsgemäße Verwendung	5
Sicherheitshinweis	5
Produktbeschreibung	7
Schaltungsbeschreibung	7
Technische Daten	9
Allgemeiner Hinweis zum Aufbau einer Schaltung	10
Lötanleitung	13
1. Baustufe I	15
Schaltplan	22
Bestückungsplan	23
2. Baustufe II	24
Checkliste zur Fehlersuche	25
Störung	28
Garantie	28

Hinweis

Derjenige, der einen Bausatz fertigstellt oder eine Baugruppe durch Erweiterung bzw. Gehäuseeinbau betriebsbereit macht, gilt nach DIN VDE 0869 als Hersteller und ist verpflichtet, bei der

Weitergabe des Gerätes alle Begleitpapiere mitzuliefern und auch seinen Namen und Anschrift anzugeben. Geräte, die aus Bausätzen selbst zusammengestellt werden, sind sicherheitstechnisch wie ein industrielles Produkt zu betrachten.

Betriebsbedingungen

- Der Betrieb der Baugruppe darf nur an der dafür vorgeschriebenen Spannung erfolgen.
- Bei Geräten mit einer Betriebsspannung ≥ 35 Volt darf die Endmontage nur vom Fachmann unter Einhaltung der VDE-Bestimmungen vorgenommen werden.
- Die Betriebslage des Gerätes ist beliebig.
- An der Baugruppe angeschlossene Verbraucher dürfen eine Anschlußleistung von max. 500 VA, max. 250V nicht überschreiten!
- Bei der Installation des Gerätes ist auf ausreichenden Kabelquerschnitt der Anschlußleitungen zu achten!
- Die angeschlossenen Verbraucher sind entsprechend den VDE-Vorschriften mit dem Schutzleiter zu verbinden bzw. zu erden.
- Die zulässige Umgebungstemperatur (Raumtemperatur) darf während des Betriebes 0°C und 40°C nicht unter-, bzw. überschreiten.
- Das Gerät ist für den Gebrauch in trockenen und sauberen Räumen bestimmt.
- Bei Bildung von Kondenswasser muß eine Akklimatisierungszeit von bis zu 2 Stunden abgewartet werden.
- Das Gerät ist von Blumenvasen, Badewannen, Waschtischen, Flüssigkeiten usw. fernzuhalten.

- Schützen Sie diesen Baustein vor Feuchtigkeit, Spritzwasser und Hitzeeinwirkung!
- Baugruppen und Bauteile gehören nicht in Kinderhände!
- Die Baugruppen dürfen nur unter Aufsicht eines fachkundigen Erwachsenen oder eines Fachmannes in Betrieb genommen werden!
- In gewerblichen Einrichtungen sind die Unfallverhütungsvorschriften des Verbandes der gewerblichen Berufsgenossenschaften für elektrische Anlagen und Betriebsmittel zu beachten.
- In Schulen, Ausbildungseinrichtungen, Hobby- und Selbsthilfwerkstätten ist das Betreiben von Baugruppen durch geschultes Personal verantwortlich zu überwachen.
- Betreiben Sie die Baugruppe nicht in einer Umgebung in welcher brennbare Gase, Dämpfe oder Stäube vorhanden sind oder vorhanden sein können.
- Falls das Gerät einmal repariert werden muß, dürfen nur Original-Ersatzteile verwendet werden! Die Verwendung abweichender Ersatzteile kann zu ernsthaften Sach- und Personenschäden führen!
- Eine Reparatur des Gerätes darf nur vom Fachmann durchgeführt werden!
- Dringt irgendeine Flüssigkeit in das Gerät ein, so könnte es dadurch beschädigt werden. Sollten Sie irgendwelche Flüssigkeiten in, oder über die Baugruppe verschüttet haben, so muß das Gerät von einem qualifizierten Fachmann überprüft werden.

Bestimmungsgemäße Verwendung

Der bestimmungsgemäße Einsatz des Gerätes ist das Einschalten von elektrischen Verbrauchern in einstellbaren Zeitintervallen. Ein anderer Einsatz als vorgegeben ist nicht zulässig!

Sicherheitshinweis

Beim Umgang mit Produkten, die mit elektrischer Spannung in Berührung kommen, müssen die gültigen VDE-Vorschriften beachtet werden, insbesondere VDE 0100, VDE 0550/0551, VDE 0700, VDE 0711 und VDE 0860.

- Vor Öffnen eines Gerätes stets den Netzstecker ziehen oder sicherstellen, daß das Gerät stromlos ist.
- Bauteile, Baugruppen oder Geräte dürfen nur in Betrieb genommen werden, wenn sie vorher berührungssicher in ein Gehäuse eingebaut wurden. Während des Einbaus müssen sie stromlos sein.
- Werkzeuge dürfen an Geräten, Bauteilen oder Baugruppen nur benutzt werden, wenn sichergestellt ist, daß die Geräte von der Versorgungsspannung getrennt sind und elektrische Ladungen, die in den im Gerät befindlichen Bauteilen gespeichert sind, vorher entladen wurden.
- Spannungsführende Kabel oder Leitungen, mit denen das Gerät, das Bauteil oder die Baugruppe verbunden ist, müssen stets auf Isolationsfehler oder Bruchstellen untersucht werden. Bei Feststellen eines Fehlers in der Zuleitung muß das Gerät unverzüglich aus dem Betrieb genommen werden, bis die defekte Leitung ausgewechselt worden ist.
- Bei Einsatz von Bauelementen oder Baugruppen muß stets auf die strikte Einhaltung der in der zugehörigen Beschreibung

genannten Kenndaten für elektrische Größen hingewiesen werden.

- Wenn aus einer vorliegenden Beschreibung für den nichtgewerblichen Endverbraucher nicht eindeutig hervorgeht, welche elektrischen Kennwerte für ein Bauteil oder eine Baugruppe gelten, wie eine externe Beschaltung durchzuführen ist oder welche externen Bauteile oder Zusatzgeräte angeschlossen werden dürfen und welche Anschlußwerte diese externen Komponenten haben dürfen, so muß stets ein Fachmann um Auskunft ersucht werden.
- Es ist vor der Inbetriebnahme eines Gerätes generell zu prüfen, ob dieses Gerät oder Baugruppe grundsätzlich für den Anwendungsfall, für den es verwendet werden soll, geeignet ist! Im Zweifelsfalle sind unbedingt Rückfragen bei Fachleuten, Sachverständigen oder den Herstellern der verwendeten Baugruppen notwendig!
- Bitte beachten Sie, daß Bedien- und Anschlußfehler außerhalb unseres Einflußbereiches liegen. Verständlicherweise können wir für Schäden, die daraus entstehen, keinerlei Haftung übernehmen.
- Bausätze sollten bei Nichtfunktion mit einer genauen Fehlerbeschreibung (Angabe dessen, was nicht funktioniert... denn nur eine exakte Fehlerbeschreibung ermöglicht eine einwandfreie Reparatur!) und der zugehörigen Bauanleitung sowie ohne Gehäuse zurückgesandt werden. Zeitaufwendige Montagen oder Demontagen von Gehäusen müssen wir aus verständlichen Gründen zusätzlich berechnen. Bereits aufgebaute Bausätze sind vom Umtausch ausgeschlossen. Bei Installationen und beim Umgang mit Netzspannung sind unbedingt die VDE-Vorschriften zu beachten.
- Geräte, die an einer Spannung ≥ 35 V betrieben werden, dürfen nur vom Fachmann angeschlossen werden.

- In jedem Fall ist zu prüfen, ob der Bausatz für den jeweiligen Anwendungsfall und Einsatzort geeignet ist bzw. eingesetzt werden kann.
- Die Inbetriebnahme darf grundsätzlich nur erfolgen, wenn die Schaltung absolut berührungssicher in ein Gehäuse eingebaut ist.
- Sind Messungen bei geöffnetem Gehäuse unumgänglich, so muß aus Sicherheitsgründen ein Trenntrafo zwischengeschaltet werden, oder, wie bereits erwähnt, die Spannung über ein geeignetes Netzteil, (das den Sicherheitsbestimmungen entspricht) zugeführt werden.
- Alle Verdrahtungsarbeiten dürfen nur im spannungslosen Zustand ausgeführt werden.

Produktbeschreibung

Zum Ein- und Ausschalten von Geräten in einstellbaren Intervallen. Der Schaltbereich erstreckt sich von ca. 200 mS bis 100 Sekunden und ist mit einem Poti einstellbar. Die Einschaltkontrolle erfolgt über eine LED.

Dieser Artikel wurde nach dem EMVG (EG-Richtlinie 89/336/EWG/ Elektromagnetische Verträglichkeit) geprüft, und es wurde das entsprechende CE-Prüfzeichen zugeteilt.

Eine jede Änderung der Schaltung bzw. Verwendung anderer, als angegebener Bauteile, läßt diese Zulassung erlöschen!

Schaltungsbeschreibung

Herzstück dieser Timer-Schaltung ist der Zeitgeber NE 555. Der kann auf dem Gebiet der Zeitintervall-Erzeugung so ziemlich alles, was gefragt ist. Der 555er kann sowohl monostabil (Einmal-Pause) als auch astabil arbeiten (Impuls-Dauerfeuer). Bei unserer

Endlos-Wippe muß er es rastlos tun, also in einer Beschaltung, bei der die Pins 2 und 6 miteinander verbunden sind (untere Schwelle bzw. Trigger [2] führt an obere Schwelle [6]).

Anschluß 4 (RESET) wird nicht benötigt und liegt fest an Plus, und Pin 5 (Control; herausgeführter Anschluß des internen Spannungsteilers) hat einen Block-Kondensator (C2) bekommen, der das IC am Schwingen hindern soll.

Zum Verständnis der Funktion müssen wir uns das Verhalten am zeitbestimmenden Elko C1 betrachten. Der wird über den Zweig P1/R1 und D2 aufgeladen, wobei der Ausgang Q des ICs (Pin 3) auf HIGH liegt; während dieser Phase leitet T1, und das Relais zieht an (der Pfad vom Relais-Mittenkontakt 'C' zum Schließer 'S' ist geschlossen: Einschalt-Phase).

Bei Erreichen der oberen Schwelle kippt das interne Flipflop im NE 555 zurück, Ausgang Q (Pin 3) geht auf LOW, und das Relais fällt ab; während dieser Zeitspanne sind die Relais-Kontakte 'C' und 'Ö' geschlossen: Pausen-Phase).

In dieser Phase wird Elko C1 über P2/R2 und D1 so lange wieder entladen (über den Anschluß 7 gegen Masse), bis die untere Schaltschwelle des NE 555 erreicht ist. Danach wiederholt sich das eben beschriebene Spielchen auf's neue, was am Klappern des Relais zu verfolgen ist.

Die Dioden D1 und D2 haben den Sinn, die Kreise des Partners nicht zu stören: Diode D1 trennt also während des Aufladens P2/R2 ab, und Diode D2 sorgt beim Entladen dafür, daß der Elko C1 seinen Strom nur über P2/R2 nach Pin 7 abfließen läßt.

Die Zeitdauer der aktiven Phase wird von der Stellung des Potis P1 bestimmt, die der Pausen-Zeit von P2. Da Sie die Wertigkeit beider Widerstandszweige im Verhältnis von ca. 1:250 verändern können (exakt: 2,2 k Ω :502,2k Ω), ändern sich auch die resultieren-

den Zeiten im selben Verhältnis (vgl. Tabelle der Technischen Daten). Mit angegebener Dimensionierung der Bauteile läßt sich die Ein- bzw. Ausschaltzeit von etwa 200 ms bis 100 Sekunden einstellen. Werden längere Zeiten gewünscht, so kann dies durch Austauschen von C1 (größerer Wert) entsprechend verlängert werden.

Zum Schaltbild noch einige Anmerkungen: Parallel zum Relais liegt die Freilauf-Diode D3, die die beim Ausschalten auftretenden Induktionsspitzen der Relaispule kurzschließt. Leuchtdiode LD1 zeigt an, wann die Arbeitsphase herrscht (Relais angezogen) und wann Pause ist; wenn gearbeitet wird, dann leuchtet also auch die LED.

Diode D4 stellt sicher, daß ein Verpolen der Versorgungsspannung keinen Schaden in der Schaltung anrichtet. Sie ist also nur eine Schutzmaßnahme.

Der Elko C3 ist eine Stütze für die externe Versorgungsspannung +Uv. Wenn die im Umschaltaugenblick des Relais' durch Stromspitzen besonders belastet wird, liefert dieser Kondensator hilfsweise ein bißchen Strom, durch den Spannungseinbrüche auf der Versorgungsspannung vermieden werden.

Technische Daten

Ein-Zeit : 0,2...100 s

Aus-Zeit : 0,2...100 s

Betriebsspannung : 11 - 15 V=

Stromaufnahme : ca. 6 mA (Ruhe), ca. 60 mA (Arbeit)

Rel.-Schaltleistung : max. 250 V/500 VA, 1 x Um

Abmessungen : 60 x 55 mm

Achtung!

Bevor Sie mit dem Nachbau beginnen, lesen Sie diese Bauanleitung erst einmal bis zum Ende in Ruhe durch, bevor Sie den Bausatz oder das Gerät in Betrieb nehmen (besonders den Abschnitt über die Fehlermöglichkeiten und deren Beseitigung!) und natürlich die Sicherheitshinweise. Sie wissen dann, worauf es ankommt und was Sie beachten müssen und vermeiden dadurch von vornherein Fehler, die manchmal nur mit viel Aufwand wieder zu beheben sind!

Führen Sie die Lötungen und Verdrahtungen absolut sauber und gewissenhaft aus, verwenden Sie kein säurehaltiges Lötzinn, Lötfett o. ä. Vergewissern Sie sich, daß keine kalte Lötstelle vorhanden ist. Denn eine unsaubere Lötung oder schlechte Lötstelle, ein Wackelkontakt oder schlechter Aufbau bedeuten eine aufwendige und zeitraubende Fehlersuche und unter Umständen eine Zerstörung von Bauelementen, was oft eine Kettenreaktion nach sich zieht und der komplette Bausatz zerstört wird.

Beachten Sie auch, daß Bausätze, die mit säurehaltigem Lötzinn, Lötfett o. ä. gelötet wurden, von uns nicht repariert werden.

Beim Nachbau elektronischer Schaltungen werden Grundkenntnisse über die Behandlung der Bauteile, Löten und der Umgang mit elektronischen bzw. elektrischen Bauteilen vorausgesetzt.

Allgemeiner Hinweis zum Aufbau einer Schaltung

Die Möglichkeit, daß nach dem Zusammenbau etwas nicht funktioniert, läßt sich durch einen gewissenhaften und sauberen Aufbau drastisch verringern. Kontrollieren Sie jeden Schritt, jede Lötstelle zweimal, bevor Sie weitergehen! Halten Sie sich an die Bauanleitung! Machen Sie den dort beschriebenen Schritt nicht anders und überspringen Sie nichts! Haken Sie jeden Schritt dop-

pelt ab: einmal fürs Bauen, einmal fürs Prüfen.

Nehmen Sie sich auf jeden Fall Zeit: Basteln ist keine Akkordarbeit, denn die hier aufgewendete Zeit ist um das dreifache geringer als jene bei der Fehlersuche.

Eine häufige Ursache für eine Nichtfunktion ist ein Bestückungsfehler, z. B. verkehrt eingesetzte Bauteile wie ICs, Dioden und Elkos. Beachten Sie auch unbedingt die Farbringe der Widerstände, da manche leicht verwechselbare Farbringe haben.

Achten Sie auch auf die Kondensator-Werte z. B. $n\ 10 = 100\ \mu\text{F}$ (nicht $10\ \text{nF}$). Dagegen hilft doppeltes und dreifaches Prüfen. Achten Sie auch darauf, daß alle IC-Beinchen wirklich in der Fassung stecken. Es passiert sehr leicht, daß sich eines beim Einstecken umbiegt. Ein kleiner Druck, und das IC muß fast von selbst in die Fassung springen. Tut es das nicht, ist sehr wahrscheinlich ein Beinchen verbogen.

Stimmt hier alles, dann ist als nächstes eventuell die Schuld bei einer kalten Lötstelle zu suchen. Diese unangenehmen Begleiter des Bastlerlebens treten dann auf, wenn entweder die Lötstelle nicht richtig erwärmt wurde, so daß das Zinn mit den Leitungen keinen richtigen Kontakt hat, oder wenn man beim Abkühlen die Verbindung gerade im Moment des Erstarrens bewegt hat. Derartige Fehler erkennt man meistens am matten Aussehen der Oberfläche der Lötstelle. Einzige Abhilfe ist, die Lötstelle nochmals nachzulöten.

Bei 90 % der reklamierten Bausätze handelt es sich um Lötfehler, kalte Lötstellen, falsches Lötzinn usw. So manches zurückgesandte "Meisterstück" zeugte von nicht fachgerechtem Löten.

Verwenden Sie deshalb beim Löten nur Elektronik-Lötzinn mit der Bezeichnung "SN 60 Pb" (60 % Zinn und 40 % Blei). Dieses Lötzinn hat eine Kolophoniumseele, welche als Flußmittel dient,

um die Lötstelle während des Lötens vor dem Oxydieren zu schützen. Andere Flußmittel wie Lötfett, Lötpaste oder Löt-
wasser dürfen auf keinen Fall verwendet werden, da sie säure-
haltig sind. Diese Mittel können die Leiterplatte und Elektronik-
Bauteile zerstören, außerdem leiten sie den Strom und verursa-
chen dadurch Kriechströme und Kurzschlüsse.

Ist bis hierher alles in Ordnung und läuft die Sache trotzdem
noch nicht, dann ist wahrscheinlich ein Bauelement defekt.
Wenn Sie Elektronik-Anfänger sind, ist es in diesem Fall das
Beste, Sie ziehen einen Bekannten zu Rate, der in Elektronik ein
bißchen versiert ist und eventuell nötige Meßgeräte besitzt.

Sollten Sie diese Möglichkeit nicht haben, so schicken Sie den
Bausatz bei Nichtfunktion gut verpackt und mit einer genauen
Fehlerbeschreibung sowie der zugehörigen Bauanleitung an
unsere Service-Abteilung ein (nur eine exakte Fehlerangabe
ermöglicht eine einwandfreie Reparatur!). Eine genaue Fehler-
beschreibung ist wichtig, da der Fehler ja auch bei Ihrem Netz-
gerät oder Ihrer Außenbeschaltung sein kann.

Hinweis

Dieser Bausatz wurde, bevor er in Produktion ging, viele Male als
Prototyp aufgebaut und getestet. Erst wenn eine optimale Qua-
lität hinsichtlich Funktion und Betriebssicherheit erreicht ist, wird
er für die Serie freigegeben.

Um eine gewisse Funktionssicherheit beim Bau der Anlage zu er-
reichen, wurde der gesamte Aufbau in 2 Baustufen aufgliedert:

- 1. Baustufe I : Montage der Bauelemente auf der Platine**
- 2. Baustufe II: Funktionstest**

Achten Sie beim Einlöten der Bauelemente darauf, daß diese
(falls nicht Gegenteiliges vermerkt) ohne Abstand zur Platine
eingelötet werden. Alle überstehenden Anschlußdrähte werden
direkt über der Lötstelle abgeschnitten.

Da es sich bei diesem Bausatz teilweise um sehr kleine bzw. eng
beieinanderliegende Lötunkte handelt (Lötbrückengefahr),
darf hier nur mit einem LötKolben mit kleiner Lötspitze gelötet
werden. Führen Sie die Lötvorgänge und den Aufbau sorgfältig
aus.

Lötanleitung

Wenn Sie im Löten noch nicht so geübt sind, lesen Sie bitte zuerst
diese Lötanleitung, bevor Sie zum LötKolben greifen. Denn Löten
will gelernt sein.

1. Verwenden Sie beim Löten von elektronischen Schaltungen
grundsätzlich nie Lötwater oder Lötfett. Diese enthalten
eine Säure, die Bauteile und Leiterbahnen zerstört.
2. Als Lötmaterial darf nur Elektronikzinn SN 60 Pb (d. h. 60 %
Zinn, 40 % Blei) mit einer Kolophoniumseele verwendet wer-
den, die zugleich als Flußmittel dient.
3. Verwenden Sie einen kleinen LötKolben mit max. 30 Watt
Heizleistung. Die Lötspitze sollte zunderfrei sein, damit die
Wärme gut abgeleitet werden kann. Das heißt: Die Wärme
vom LötKolben muß gut an die zu löten Stelle geleitet
werden.
4. Die Lötung selbst soll zügig vorgenommen werden, denn
durch zu langes Löten werden Bauteile zerstört. Ebenso führt
es zum Ablösen der Lötungen oder Kupferbahnen.
5. Zum Löten wird die gut verzinnte Lötspitze so auf die Löt-

stelle gehalten, daß zugleich Bauteildraht und Leiterbahn berührt werden.

Gleichzeitig wird (nicht zuviel) Lötzinn zugeführt, das mit aufgeheizt wird. Sobald das Lötzinn zu fließen beginnt, nehmen Sie es von der Lötstelle fort. Dann warten Sie noch einen Augenblick, bis das zurückgebliebene Lot gut verlaufen ist und nehmen dann den LötKolben von der Lötstelle ab.

6. Achten Sie darauf, daß das soeben gelötete Bauteil, nachdem Sie den Kolben abgenommen haben, ca. 5 Sek. nicht bewegt wird. Zurück bleibt dann eine silbrig glänzende, einwandfreie Lötstelle.
7. Voraussetzung für eine einwandfreie Lötstelle und gutes Löten ist eine saubere, nicht oxydierte Lötspitze. Denn mit einer schmutzigen Lötspitze ist es absolut unmöglich, sauber zu löten. Nehmen Sie daher nach jedem Löten überflüssiges Lötzinn und Schmutz mit einem feuchten Schwamm oder einem Silikon-Abstreifer ab.
8. Nach dem Löten werden die Anschlußdrähte direkt über der Lötstelle mit einem Seitenschneider abgeschnitten.
9. Beim Einlöten von Halbleitern, LEDs und ICs ist besonders darauf zu achten, daß eine Lötzeit von ca. 5 Sek. nicht überschritten wird, da sonst das Bauteil zerstört wird. Ebenso ist bei diesen Bauteilen auf richtige Polung zu achten.
10. Nach dem Bestücken kontrollieren Sie grundsätzlich jede Schaltung noch einmal darauf hin, ob alle Bauteile richtig eingesetzt und gepolt sind. Prüfen Sie auch, ob nicht versehentlich Anschlüsse oder Leiterbahnen mit Zinn überbrückt wurden. Das kann nicht nur zur Fehlfunktion, sondern auch zur Zerstörung von teuren Bauteilen führen.
11. Beachten Sie bitte, daß unsachgemäße Lötstellen, falsche

Anschlüsse, Fehlbedienung und Bestückungsfehler außerhalb unseres Einflußbereiches liegen.

1. Baustufe I:

Montage der Bauelemente auf der Platine

1.1 Widerstände

Zuerst werden die Anschlußdrähte der Widerstände entsprechend dem Rastermaß rechtwinklig abgebogen und in die vorgesehenen Bohrungen (lt. Bestückungsplan) gesteckt. Damit die Bauteile beim Umdrehen der Platine nicht herausfallen können, biegen Sie die Anschlußdrähte der Widerstände ca. 45° auseinander, und verlöten diese dann sorgfältig mit den Leiterbahnen auf der Rückseite der Platine. Anschließend werden die überstehenden Drähte abgeschnitten.

Die hier in diesem Bausatz verwendeten Widerstände sind Kohleschicht-Widerstände. Diese haben eine Toleranz von 5% und sind durch einen goldfarbenen „Toleranz-Ring“ gekennzeichnet. Kohleschicht-Widerstände besitzen normalerweise vier Farbringe. Zum Ablesen des Farbcodes wird der Widerstand so gehalten, daß sich der goldfarbige Toleranzring auf der rechten Seite des Widerstandskörpers befindet. Die Farbringe werden dann von links nach rechts abgelesen!

R1 = 2,2 k	rot,	rot,	rot
R2 = 2,2 k	rot,	rot,	rot
R3 = 4,7 k	gelb,	violett,	rot
R4 = 680 R	blau,	grau,	braun

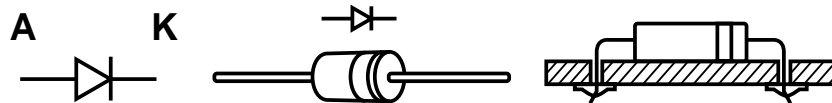


1.2 Dioden

Nun werden die Anschlußdrähte der Dioden entsprechend dem Rastermaß rechtwinklig abgebogen und in die vorgesehenen Bohrungen (lt. Bestückungsdruck) gesteckt. Achten Sie hierbei unbedingt darauf, daß die Dioden richtig gepolt (Lage des Kathodenstriches) eingebaut werden

Damit die Bauteile beim Umdrehen der Platine nicht herausfallen können, biegen Sie die Anschlußdrähte der Dioden ca. 45° auseinander, und verlöten diese bei kurzer Lötzeit mit den Leiterbahnen. Dann werden die überstehenden Drähte abgeschnitten.

D1 = 1 N 4148	Silizium-Universaldiode
D2 = 1 N 4148	Silizium-Universaldiode
D3 = 1 N 4148	Silizium-Universaldiode
D4 = 1 N 4148	Silizium-Universaldiode



1.3 Kondensatoren

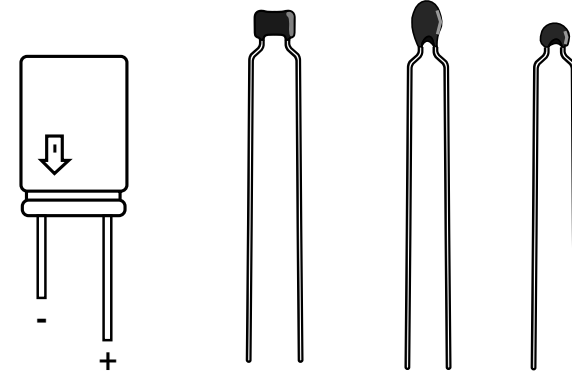
Stecken Sie die Kondensatoren in die entsprechend gekennzeichneten Bohrungen, biegen Sie die Drähte etwas auseinander und verlöten diese sauber mit den Leiterbahnen. Bei den Elektrolyt-Kondensatoren (Elkos) ist auf Polarität zu achten (+ -).

Achtung!

Je nach Fabrikat weisen Elektrolyt-Kondensatoren verschiedene Polaritätskennzeichnungen auf. Einige Hersteller kennzeichnen „+“, andere aber „-“. Maßgeblich ist die Polaritätsangabe, die vom Hersteller auf dem Elko aufgedruckt ist.

- C1 = 100 μ F
- C2 = 0,01 μ F = 10 nF = 103
- C3 = 47 μ F

Elko
Keramik-Kondensator
Elko



1.4 Transistor

In diesem Arbeitsgang wird der Transistor dem Bestückungsdruck entsprechend eingesetzt und auf der Leiterbahnseite verlötet.

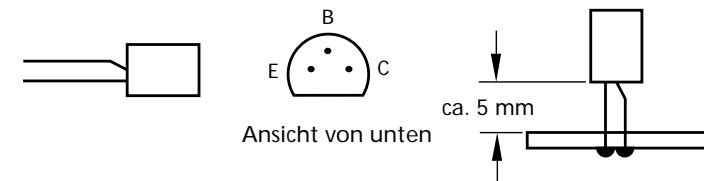
Beachten Sie dabei die Lage:

Die Gehäuse-Umrisse des Transistors müssen mit denen des Bestückungsdruckes übereinstimmen. Orientieren Sie sich hierbei an der abgeflachten Seite des Transistorgehäuse. Die Anschlußbeine dürfen sich auf keinen Fall kreuzen, außerdem sollte das Bauteil mit ca. 5 mm Abstand zur Platine eingelötet werden.

Achten Sie auf kurze Lötzeit, damit der Transistor nicht durch Überhitzung zerstört wird.

T1 = BC 547, 548, 549 A, B oder C

Kleinleistungs-Transistor



1.5 IC-Fassung

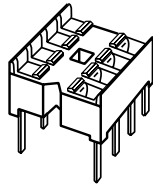
Stecken Sie die Fassung für den integrierten Schaltkreis (IC) in die entsprechende Position auf der Bestückungsseite der Platine.

Achtung!

Beachten Sie die Einkerbung oder eine sonstige Kennzeichnung an einer Stirnseite der Fassung. Dies ist die Markierung (Anschluß 1) für das IC, welches später einzusetzen ist. Die Fassung muß so eingesetzt werden, daß diese Markierung mit der Markierung am Bestückungsaufdruck übereinstimmt!

Um zu verhindern, daß beim Umdrehen der Platine (zum Löten) die Fassung wieder herausfällt, werden zwei schräg gegenüberliegende Pins der Fassung umgebogen und danach alle Anschlußbeinchen verlötet.

1 x Fassung 8-polig



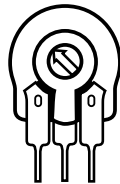
1.6 Trimpotentiometer

Löten Sie jetzt die beiden Potis in die Schaltung ein.

P1 = 500 k (Einschaltzeit)

P2 = 500 k (Pause)

2 x Kunststoffachse 6 mm



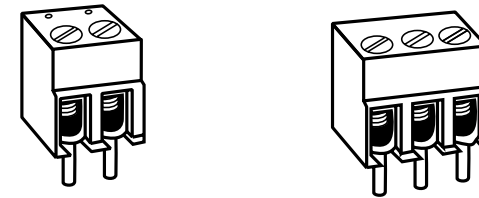
1.7 Anschlußklemmen

Nun stecken Sie die Schraubklemmen in die entsprechenden Positionen auf der Platine und verlöten die Anschlußstifte sauber auf der Leiterbahnseite.

Bedingt durch die größere Massefläche von Leiterbahn und Anschlußklemme, muß hier die Lötstelle etwas länger als sonst aufgegeben werden, bis das Zinn gut fließt und eine saubere Lötstelle bildet.

1 x Anschlußklemme 2-polig

1 x Anschlußklemme 3-polig

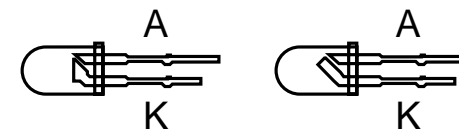


1.8 Leuchtdiode (LED)

Jetzt löten Sie die LED polungsrichtig in die Schaltung ein. Das kürzere Anschlußbeinchen kennzeichnet die Kathode. Betrachtet man eine Leuchtdiode gegen das Licht, so erkennt man die Kathode an der größeren Elektrode im Inneren der LED. Am Bestückungsaufdruck wird die Lage der Kathode durch einen dicken Strich im Gehäuse-Umriß der Leuchtdiode dargestellt.

Löten Sie zunächst nur ein Anschlußbeinchen der Diode fest, damit diese noch exakt ausgerichtet werden kann. Ist dies geschehen, so wird der zweite Anschluß verlötet.

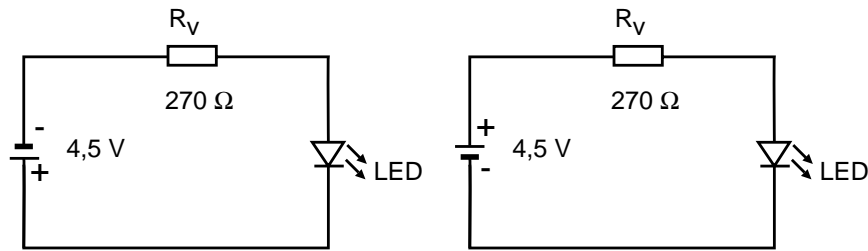
LD1 = rot \varnothing 3 mm oder 5 mm



Fehlt eine eindeutige Kennzeichnung einer LED oder sind Sie sich mit der Polarität in Zweifel (da manche Hersteller unterschiedliche Kennzeichnungsmerkmale benutzen), so kann diese auch durch Probieren ermittelt werden. Dazu gehen Sie wie folgt vor:

Man schließt die LED über einen Widerstand von ca. 270 Ω (bei Low-Current-LED 4 k Ω) an eine Betriebsspannung von ca. 5 V (4,5 V oder 9 V-Batterie) an.

Leuchtet dabei die LED, so ist die „Kathode“ der LED richtigerweise mit **Minus** verbunden. Leuchtet die LED nicht, so ist diese in Sperrichtung angeschlossen (Kathode an Plus) und muß umgepolt werden.



LED wird in Sperrichtung angeschlossen und leuchtet demzufolge nicht. (Kathode an "+")

LED mit Vorwiderstand in Durchlaßrichtung angeschlossen, sie leuchtet (Kathode an "-")

1.9 Relais

Bestücken Sie die Platine mit dem 12 V Relais und verlöten die Anschlußstifte auf der Leiterbahnseite.

RL1 = Rel. 12 V 1 x U



1.10 Integrierte Schaltung (IC)

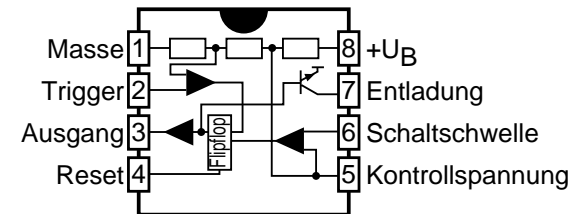
Zum Schluß wird der integrierte Schaltkreis polungsrichtig in die vorgesehene Fassung gesteckt.

Achtung!

Integrierte Schaltungen sind sehr empfindlich gegen falsche Polung! Achten Sie deshalb auf die entsprechende Kennzeichnung des ICs (Kerbe oder Punkt).

Integrierte Schaltungen dürfen grundsätzlich nicht bei anliegender Betriebsspannung gewechselt oder in die Fassung gesteckt werden!

IC1 = NE 555, CA 555, UA 555 oder MC 1455 Präzisions-Zeitgeber (Kerbe oder Punkt muß zum Relais zeigen).



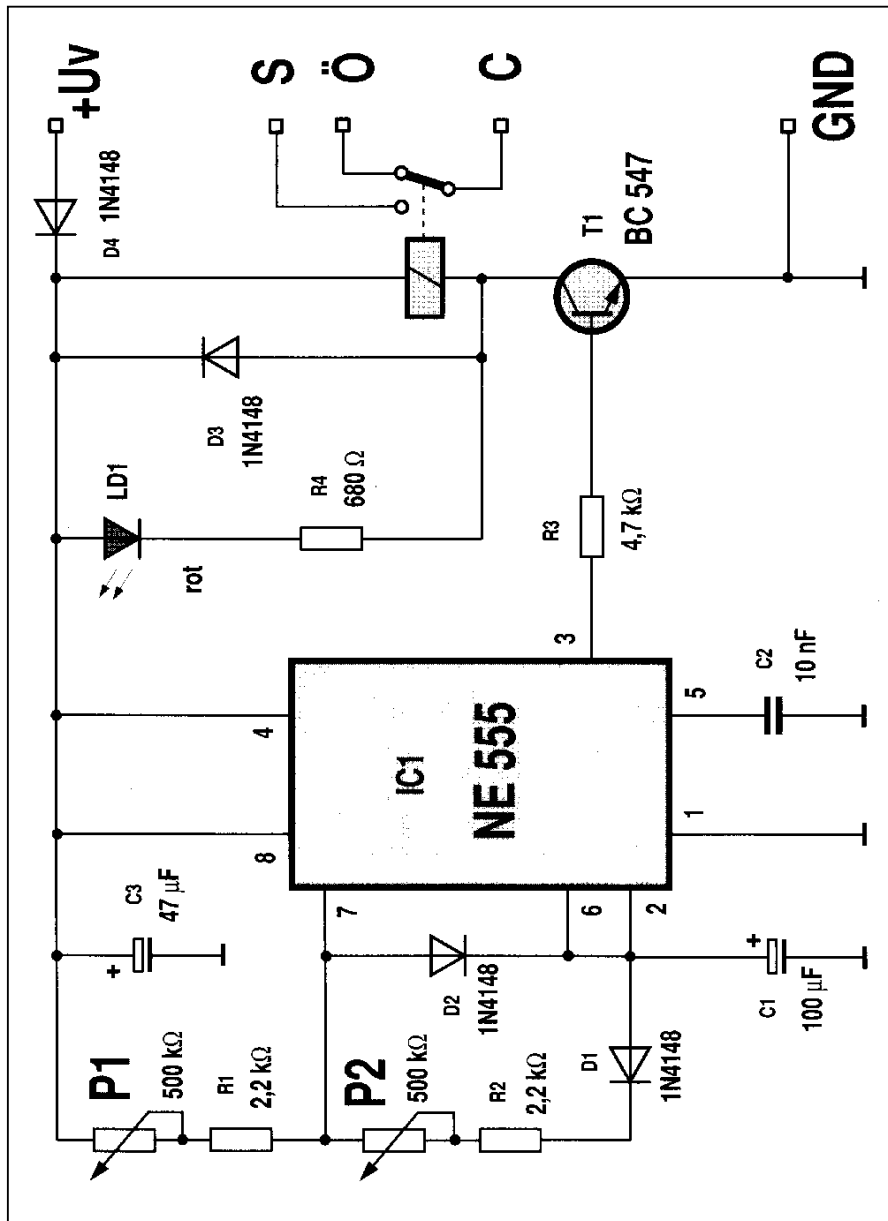
1.11 Abschließende Kontrolle

Kontrollieren Sie nochmal vor Inbetriebnahme der Schaltung, ob alle Bauteile richtig eingesetzt und gepolt sind. Sehen Sie auf der Lötseite (Leiterbahnseite) nach, ob durch Lötzinnreste Leiterbahnen überbrückt wurden, da dies zu Kurzschlüssen und zur Zerstörung von Bauteilen führen kann.

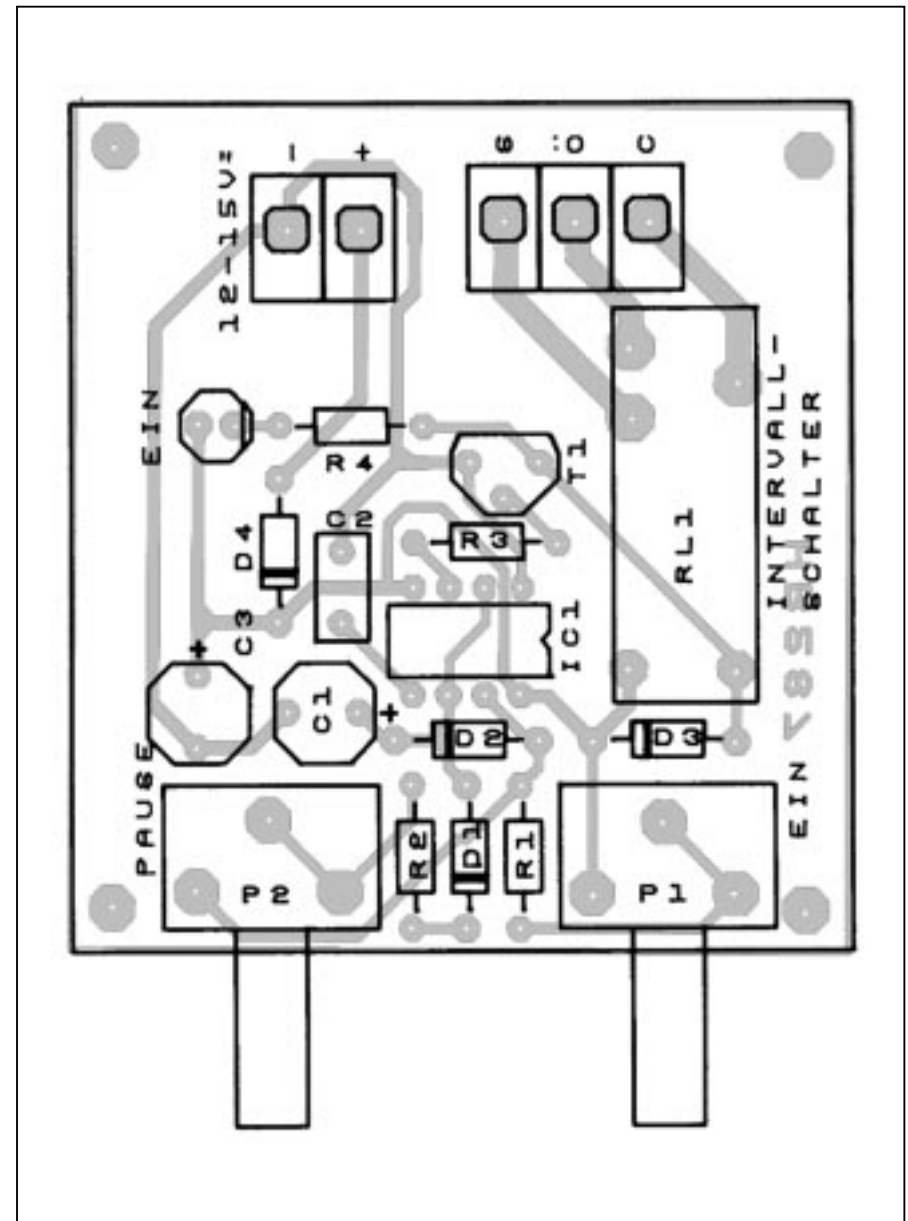
Ferner ist zu kontrollieren, ob abgeschnittene Drahtenden auf oder unter der Platine liegen, da dies ebenfalls zu Kurzschlüssen führen kann.

Die meisten zur Reklamation eingesandten Bausätze sind auf schlechte Lötung (kalte Lötstellen, Lötbrücken, falsches oder ungeeignetes Lötzinn usw.) zurückzuführen.

Schaltplan



Bestückungsplan



2. Baustufe II:

Anschluß/Inbetriebnahme

2.1 Nachdem die Platine bestückt und auf eventuelle Fehler (schlechte Lötstellen, Zinnbrücken) untersucht wurde, kann ein erster Funktionstest durchgeführt werden.

Beachten Sie, daß dieser Bausatz nur mit gesiebter Gleichspannung aus einem Netzgerät oder mit einer Batterie/Akku versorgt werden darf. Diese Spannungsquelle muß auch den nötigen Strom liefern können.

Autoladegeräte oder Spielzeugeisenbahntrafos sind hierbei als Spannungsquelle nicht geeignet und führen zur Beschädigung von Bauteilen bzw. zur Nichtfunktion der Baugruppe.

Lebensgefahr!

Verwenden Sie ein Netzgerät als Spannungsquelle, so muß dies unbedingt den VDE-Vorschriften entsprechen!

2.2 Drehen Sie die Schleifer der beiden Trimpotentiometer jeweils auf den linken Anschlag.

2.3 Schließen Sie an die mit „+“ und „-“ gekennzeichneten Schraubklemmen die Betriebsspannung (Gleichspannung), die zwischen 12 - 15 V betragen kann, polungsrichtig an. **Beachten Sie dabei unbedingt die Polarität, da sonst Bauelemente zerstört werden.**

2.4 Nachdem die Betriebsspannung angeschlossen wurde muß das Relais bereits in Intervallen anziehen bzw. abfallen. Bei angezogenem Relais leuchtet gleichzeitig die LED.

2.5 Ist bis hierher alles in Ordnung, so überspringen Sie die nachfolgende Fehler-Checkliste.

2.6 Sollte die LED wider Erwarten nicht oder ständig leuchten, das Relais nicht oder ständig anziehen/abfallen oder sonst eine Fehlfunktion zu erkennen sein, so schalten Sie sofort die Betriebsspannung ab und prüfen die komplette Platine noch einmal nach folgender Checkliste.

Checkliste zur Fehlersuche

Haken Sie jeden Prüfungsschritt ab!

- Ist die Betriebsspannung richtig gepolt?
- Liegt die Betriebsspannung bei eingeschaltetem Gerät noch im Bereich von 12 - 15 Volt?
- Betriebsspannung wieder ausschalten.
- Sind die Widerstände wertmäßig richtig eingelötet?
Überprüfen Sie die Werte noch einmal nach 1.1 der Bauanleitung.
- Sind die Dioden richtig gepolt eingelötet?
Stimmt der auf den Dioden angebrachte Kathodenring mit dem Bestückungsaufdruck auf der Platine überein?
Der Kathodenring von D 1 muß von D 2 weg zeigen.
Der Kathodenring von D 2 muß zu C 1 zeigen.
Der Kathodenring von D 3 muß zu D 2 zeigen.
Der Kathodenring von D 4 muß zu C 1/C 3 zeigen.
- Ist die LED richtig gepolt eingelötet?
Betrachtet man die Leuchtdiode gegen das Licht, so erkennt man die Kathode an der größeren Elektrode im Inneren der LED. Am Bestückungsaufdruck wird die Lage der Kathode durch einen dicken Strich im Gehäuse-Umriß der Leuchtdiode dargestellt.
Die Kathode der LED muß zu R 4 zeigen.

- Sind die Elektrolyt-Kondensatoren richtig gepolt?
Vergleichen Sie die auf den Elkos aufgedruckte Polaritätsangabe noch einmal mit dem auf der Platine aufgebrachten Bestückungsaufdruck bzw. mit dem Bestückungsplan in der Bauanleitung. Beachten Sie, daß je nach Fabrikat der Elkos „+“ oder „-“ auf den Bauteilen gekennzeichnet sein kann!
- Ist der integrierte Schaltkreis polungsrichtig in der Fassung?
Kerbe oder Punkt von IC 1 muß zum Relais RL 1 zeigen.
- Sind alle IC-Beinchen wirklich in der Fassung?
Es passiert sehr leicht, daß sich eines beim Einstecken umbiegt oder an der Fassung vorbei mogelt.
- Befindet sich eine Lötbrücke oder ein Kurzschluß auf der Lötseite?
Vergleichen Sie Leiterbahnverbindungen, die eventuell wie eine ungewollte Lötbrücke aussehen, mit dem Leiterbahnbild (Raster) des Bestückungsaufdrucks und dem Schaltplan in der Anleitung, bevor Sie eine Leiterbahnverbindung (vermeintliche Lötbrücke) unterbrechen!
Um Leiterbahnverbindungen oder -unterbrechungen leichter feststellen zu können, halten Sie die gelötete Printplatte gegen das Licht und suchen von der Lötseite her nach diesen unangenehmen Begleiterscheinungen.
- Ist eine kalte Lötstelle vorhanden?
Prüfen Sie bitte jede Lötstelle gründlich! Prüfen Sie mit einer Pinzette, ob Bauteile wackeln! Kommt Ihnen eine Lötstelle verdächtig vor, dann löten Sie diese sicherheitshalber noch einmal nach!
- Prüfen Sie auch, ob jeder Lötspunkt gelötet ist; oft kommt es vor, daß Lötstellen beim Löten übersehen werden.

- Denken Sie auch daran, daß eine mit Lötwasser, Lötfett oder ähnlichen Flußmitteln oder mit ungeeignetem Lötzinn gelötete Platine nicht funktionieren kann. Diese Mittel sind leitend und verursachen dadurch Kriechströme und Kurzschlüsse.
Desweiteren erlischt bei Bausätzen, die mit säurehaltigem Lötzinn, mit Lötfett oder ähnlichen Flußmitteln gelötet wurden, die Garantie bzw. diese Bausätze werden von uns nicht repariert oder ersetzt.

2.7 Sind diese Punkte überprüft und eventuelle Fehler korrigiert worden, so schließen Sie die Platine nach **2.2** wieder an. Ist durch einen eventuell vorhandenen Fehler kein Bauteil in Mitleidenschaft gezogen worden, muß die Schaltung nun funktionieren.

Die vorliegende Schaltung kann nun nach erfolgtem Funktionstest und Einbau in ein entsprechendes Gehäuse und unter Einhaltung der VDE-Bestimmungen für den vorgesehenen Zweck in Betrieb genommen werden.

Werden mit dem Relais 230 V Verbraucher geschaltet, so darf diese Schaltung nur in Betrieb genommen werden, wenn die komplette Schaltung absolut berührungssicher und unter Berücksichtigung der VDE-Bestimmungen in ein Gehäuse eingebaut ist.

Abschließend wollen wir noch einmal ausdrücklich darauf hinweisen, daß dann ein Teil der Schaltung im Bereich des Relais lebensgefährliche Netzspannung führt und die Inbetriebnahme ausschließlich nur von sachkundigen Personen vorgenommen werden darf, die aufgrund ihrer Ausbildung sowohl mit den VDE- als auch mit den einschlägigen Sicherheitsbestimmungen vertraut sind.

Störung

Ist anzunehmen, daß ein gefahrloser Betrieb nicht mehr möglich ist, so ist das Gerät außer Betrieb zu setzen und gegen unbeabsichtigten Betrieb zu sichern.

Das trifft zu:

- wenn das Gerät sichtbare Beschädigungen aufweist
- wenn das Gerät nicht mehr funktionsfähig ist
- wenn Teile des Gerätes lose oder locker sind
- wenn die Verbindungsleitungen sichtbare Schäden aufweisen.

Garantie

Auf dieses Gerät gewähren wir 1 Jahr Garantie. Die Garantie umfaßt die kostenlose Behebung der Mängel, die nachweisbar auf die Verwendung nicht einwandfreien Materials oder Fabrikationsfehler zurückzuführen sind.

Da wir keinen Einfluß auf den richtigen und sachgemäßen Aufbau haben, können wir aus verständlichen Gründen bei Bausätzen nur die Gewähr der Vollständigkeit und einwandfreien Beschaffenheit der Bauteile übernehmen.

Garantiert wird eine den Kennwerten entsprechende Funktion der Bauelemente im uneingebautem Zustand und die Einhaltung der technischen Daten der Schaltung bei entsprechend der Lötvorschrift, fachgerechter Verarbeitung und vorgeschriebener Inbetriebnahme und Betriebsweise.

Weitergehende Ansprüche sind ausgeschlossen.

Wir übernehmen weder eine Gewähr noch irgendwelche Haftung für Schäden oder Folgeschäden im Zusammenhang mit diesem Produkt. Wir behalten uns eine Reparatur, Nachbesserung, Ersatzteillieferung oder Rückerstattung des Kaufpreises vor.

Bei folgenden Kriterien erfolgt keine Reparatur bzw. es erlischt der Garantieanspruch:

- wenn zum Löten säurehaltiges Lötzinn, Lötfett oder säurehaltiges Flußmittel u. ä. verwendet wurde,
- wenn der Bausatz unsachgemäß gelötet und aufgebaut wurde.

Das gleiche gilt auch

- bei Veränderung und Reparaturversuchen am Gerät
- bei eigenmächtiger Abänderung der Schaltung
- bei der Konstruktion nicht vorgesehene, unsachgemäße Auslagerung von Bauteilen, Freiverdrahtung von Bauteilen wie Schalter, Potis, Buchsen usw.
- Verwendung anderer, nicht original zum Bausatz gehörender Bauteile
- bei Zerstörung von Leiterbahnen oder Lötaugen
- bei falscher Bestückung und den sich daraus ergebenden Folgeschäden
- Überlastung der Baugruppe
- bei Schäden durch Eingriffe fremder Personen
- bei Schäden durch Nichtbeachtung der Bedienungsanleitung und des Anschlußplanes
- bei Anschluß an eine falsche Spannung oder Stromart
- bei Falschpolung der Baugruppe
- bei Fehlbedienung oder Schäden durch fahrlässige Behandlung oder Mißbrauch

- bei Defekten, die durch überbrückte Sicherungen oder durch Einsatz falscher Sicherungen entstehen

In all diesen Fällen erfolgt die Rücksendung des Bausatzes zu Ihren Lasten.